

# SUUNTO QUICK RELEASE

Installation guide  
Installationsanleitung  
Guide d'installation  
Istruzioni di montaggio  
Guía de instalación  
Installatiehandleiding  
Installationsguide  
Asennusohjeet

▲  
SUUNTO

## **SUUNTO QUICK RELEASE**

This SUUNTO Quick Release (QR) is a heavy duty connector for connecting SCUBA cylinder pressure gauge to regulator high pressure port. Connecting or disconnecting without the need for tools is enabled. The QR is installed between gauge and hose or between hose and regulator.

Though designed to withstand the rigors of scuba diving you must treat the QR with proper care and caution as any other diving equipment.

The SUUNTO QR has been tested and approved to be used in SCUBA equipment according to European standard EN 250

### **WARNING!**

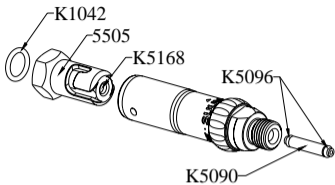
Do not expose the QR to any gas mix containing more than 40% oxygen. Greater oxygen content presents a risk of fire or explosion and serious injury or death.

## **1.1. INSTALLATION**

Suunto recommends that your QR is installed by an authorised dealer or distributor.

Disconnect the hose at the place where you want to install the QR. Install the QR ends to their respective places. The joint designs are identical to the ones without the QR. If the QR is installed at the gauge the swivel stem must be installed at the hose to QR joint. If the QR is installed at the regulator, one o-ring (9.25 x 1.78) must be installed on the QR before threading into HP port on regulator. When making the assembly check the condition of all the o-rings and replace if needed with supplied spare parts. Make sure all parts are clean before assembling.

If the QR is installed at the instrument end it may be necessary to open up the hose hole size in the console housing in order fit the QR connector



## **1.2. USE OF THE QR**

Connecting is made by pushing on and turning clockwise. Make sure the connector is locked by pulling hard and turning counter-clockwise.

Disconnecting is made by pushing and turning counter clockwise and then pulling the connector off. Use the end plugs for protecting the open connector ends against dust or dents.

### **CAUTION!**

Do not connect or disconnect the hose with the cylinder pressure present. Close cylinder valve and purge system before connecting or disconnecting.

### **1.3. SERVICE**

Service your QR and hose assembly every two years or after 200 dives (whichever comes first) by an authorised dealer or distributor. This service will include a general operational check, replacement of worn parts, and pressure leak check. The service may require special tools and training. Therefore, it is advisable to contact an authorised SUUNTO dealer or distributor for biennial service. Do not attempt to do any service that you are not sure about how to do.

Under severe use the inside o-ring in the male connector may be damaged. It can quite easily be replaced with a spare o-ring (3.80x1.50 90shA). Pry out the old o-ring with a mini screwdriver. Push the new o-ring into its groove with a suitable small wooden stick. Do not damage the o-ring or the sealing surfaces!

**Spare parts (some are supplied in QR package) :**

End plug for QR V5887

QR male part 5505

Internal o-ring for QR male part (3.80 x 1.50 90shA)  
K5168

Hose male end o-ring (9.25 x 1.78) K1042.  
Also used between QR and gauge.

Hose K5165

Hose cover K5171

Swivel stem with o-rings  
(service replacement in V5580 5-pack)

Stem for swivel joint K5090

O-ring for swivel stem (1.42 x 1.52) K5096

## **SUUNTO QR (Quick Release) HOCHDRUCK-KUPPLUNG**

Der SUUNTO QR (Quick Release) ist eine Hochdruck-Kupplung zum Anschluss eines luftintegrierten Tauchcomputers an den Hochdruckausgang des Atemreglers. Der Anschluss bzw. das Lösen ist ohne Werkzeuge möglich. Der QR kann zwischen Finimeter und HD-Schlauch oder zwischen HD-Schlauch und Atemregler installiert werden.

Der QR ist zwar auf die beim Tauchen entstehenden Belastungen ausgelegt, muss jedoch wie auch andere Tauchausrüstung mit angemessener Sorgfalt und Vorsicht behandelt werden.

Der SUUNTO QR wurde Prüfungen unterzogen, die nach Europäischer Norm EN 250 seine Tauglichkeit für den Einsatz als Tauchausrüstung bestätigen.

### **WARNUNG!**

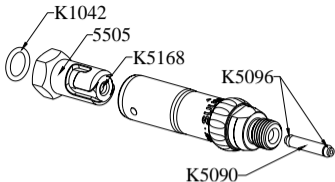
Den Quick Release nicht in Verbindung mit Gasgemischen verwenden, die einen Sauerstoffgehalt von mehr als 40% aufweisen. Ein höherer Sauerstoffgehalt stellt eine grössere Brand- oder Explosionsgefahr dar, dies kann zu schweren Verletzungen oder Tod führen.

## **1.1. INSTALLATION**

Suunto empfiehlt, die Installation Ihres QR durch einen autorisierten Fachhändler vornehmen zu lassen.

Lösen Sie den Schlauch dort, wo Sie den QR installieren möchten. Befestigen Sie die Enden des Quick Release an den entsprechenden Stellen. Die Verbindungsstücke entsprechen dem Aufbau nach Verbindungen ohne QR. Wenn der QR am Finimeter installiert wird, muss das Finimeterdrehgelenk an der Verbindung zwischen Schlauch und QR eingesetzt werden. Bei Installation des Quick Release am Atemregler muss vor dem Eindrehen am HD-Ausgang des Atemreglers ein O-Ring (9,25 x 1,78) am QR verwendet werden. Während des Zusammenbaus ist der Zustand sämtlicher O-Ringe zu überprüfen. Bei Bedarf durch die mitgelieferten Ersatzteile ersetzen. Vor der Montage alle Teile auf Sauberkeit überprüfen.

Wenn Sie den QR am Instrumentenende installieren, müssen Sie möglicherweise die Größe der Durchführung für den HD-Schlauch im Konsolenkörper erweitern, um das QR-Verbindungsstück einzupassen.



## **1.2. EINSATZ DES QR**

Zum Anschliessen drücken und im Uhrzeigersinn drehen. Die Verriegelung des Verbindungsstücks durch festes Ziehen und Drehen gegen den Uhrzeigersinn überprüfen.

Der QR wird gelöst, indem Sie drücken und gegen den Uhrzeigersinn drehen. Die Verschlusschrauben schützen die offenen Enden der Verbindungsstücke vor Staub und Schäden.

### **VORSICHT!**

Wenn der Atemregler unter Druck steht, darf der Schlauch nicht angeschlossen oder gelöst werden. Vor dem Anschliessen oder Abmontieren das Flaschenventil schliessen und Druck aus dem System ablassen.

### **1.3. WARTUNG**

Lassen Sie Ihren QR und die Schlauchverbindungen alle zwei Jahre oder nach 200 Tauchgängen (je nachdem, was zuerst eintritt) von einem autorisierten Fachhändler warten. Diese Wartung besteht aus einer allgemeinen Betriebsprüfung, Austausch von verschlissenen Teilen und Überprüfung auf Undichtigkeiten im Drucksystem. Für die Wartung sind ggfs. spezielle Werkzeuge und eine entsprechende Ausbildung erforderlich. Daher empfiehlt es sich, für die zweijährlichen Wartungsarbeiten einen autorisierten SUUNTO-Fachhändler aufzusuchen. Führen Sie keine Wartungsarbeiten selbst aus, mit denen Sie nicht vertraut sind.

Bei erschwerten Einsatzbedingungen kann der innere O-Ring im männlichen Verbindungsstück Schaden nehmen. Er kann recht einfach durch einen Ersatz-O-Ring (3,80x1,50 90shA) ausgetauscht werden. Den alten O-Ring mit einem kleinen Schraubendreher entfernen. Den neuen O-Ring mit Hilfe eines entsprechend grossen Holzstückchen in die Führungsnut drücken. Dabei den O-Ring und die Dichtungsflächen nicht beschädigen!

## **Ersatzteile (teilweise im QR-Paket enthalten):**

Verschlusschraube für QR V5887

Männliches Teil der Hochdruck-Kupplung 5505

Interner O-Ring für den männlichen Teil der Hochdruck-Kupplung (3,80x1,50 90shA) K5168

O-Ring am männlichen Ende des HD-Schlauchs (9,25 x 1,78) K1042. Auch zur Verwendung zwischen QR und Finimeter.

Schlauch K5165

Schlauchkappe K5171

Finimeterdrehgelenk mit O-Ringen  
(zum Wartungsaustausch im V5580 5-Paket)

Schaft für Finimeterkupplung K5090

O-Ring für Finimeterdrehgelenk (1,42 x 1,52) K5096

## **QR DE SUUNTO (coupleur rapide)**

Ce QR (coupleur rapide) de SUUNTO est un connecteur très robuste qui sert à relier le manomètre immergeable à la sortie HP du détendeur. Il peut être connecté et déconnecté sans outils. Le QR s'installe entre le manomètre et le flexible, ou bien entre le flexible et le détendeur.

Le QR est conçu pour supporter les rigueurs de la plongée autonome. Il convient toutefois de le traiter avec soin et attention, comme tout équipement de plongée.

Le QR de SUUNTO a été testé et approuvé pour être utilisé dans les équipements de plongée conformément à la norme européenne EN 250.

### **DANGER !**

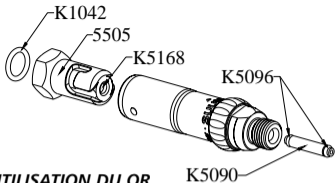
N'exposez pas le QR à un mélange gazeux contenant plus de 40 % d'oxygène. Une teneur supérieure en oxygène présente un risque d'incendie ou d'explosion et peut avoir des conséquences graves, voire mortelles.

## **1.1. INSTALLATION**

Suunto recommande de faire installer le QR par un concessionnaire ou un distributeur agréé.

Déconnectez le flexible à l'endroit où vous voulez installer le QR. Installez les extrémités du QR à leurs emplacements respectifs. Les dimensions de l'axe sont identiques à celles des axes dépourvus de QR. Si le QR est monté au manomètre, l'axe tournant doit être installé sur le flexible de l'axe du QR. Si le QR est monté au détendeur, un joint torique (9,25 x 1,78) doit être installé sur le QR avant d'être vissé dans la sortie HP du détendeur. Lorsque vous effectuez le montage, vérifiez l'état de tous les joints toriques et effectuez les remplacements nécessaires avec les pièces de rechange fournies. Veillez à ce que toutes les pièces soient propres avant de les monter.

Si le QR est installé à l'extrémité de l'instrument, il peut être nécessaire d'agrandir le trou de passage du flexible dans le boîtier de la console pour placer le connecteur QR.



## 1.2. UTILISATION DU QR

La connexion s'effectue en poussant et en tournant dans le sens des aiguilles d'une montre. Assurez-vous que le connecteur est enclenché en tirant fort et en tournant dans le sens inverse des aiguilles d'une montre.

La déconnexion s'effectue en poussant et en tournant dans le sens inverse des aiguilles d'une montre, puis en tirant le connecteur pour le faire sortir. Utilisez les bouchons pour protéger les extrémités ouvertes du connecteur contre la poussière ou les déformations.

### **ATTENTION !**

Lorsque la bouteille est sous pression, il ne faut pas connecter ni déconnecter le flexible. Fermez le robinet de la bouteille et purgez le système avant la connexion ou la déconnexion.

### **1.3. ENTRETIEN**

Faites effectuer l'entretien de votre QR et de l'ensemble flexible tous les deux ans ou après 200 plongées (celui qui se produit le premier) par un concessionnaire ou un distributeur agréé. Cet entretien comporte une vérification générale du fonctionnement, le remplacement des pièces usagées et la vérification de fuites de pression. L'entretien peut nécessiter des outils particuliers et une formation spéciale. Par conséquent, il est recommandé de prendre contact avec un concessionnaire ou un distributeur agréé SUUNTO pour l'entretien bisannuel. N'essayez pas d'effectuer vous-même un entretien que vous n'êtes pas sûr de pouvoir réaliser.

En cas d'utilisation intense, le joint torique intérieur du connecteur mâle peut se détériorer. Il peut facilement être remplacé par un joint torique de rechange (3,80 x 1,50 90shA). Enlevez l'ancien joint torique avec un tournevis d'horloger. Poussez le joint torique neuf dans sa gorge avec une petite pointe de bois appropriée. N'endommagez pas le joint torique ni les surfaces d'étanchéité !

**Pièces de rechange  
(certaines sont fournies avec le QR) :**

Bouchon pour QR V5887

Partie mâle du QR 5505

Joint torique interne pour partie mâle du QR  
(3,80 x 1,50 90shA) K5168

Joint torique de la partie mâle du flexible (9,25 x 1,78)  
K1042. S'utilise également entre le QR et le  
manomètre.

Flexible K5165

Protège-flexible K5171

Axe tournant avec joints toriques (remplacement pour  
entretien dans le pack de 5 V5580)

Axe pour axe de jonction K5090

Joint torique pour axe de jonction (1,42 x 1,52) K5096

## **SUUNTO QR (Innesto Rapido HP)**

Il SUUNTO QR (Quick Release) è un innesto rapido estremamente robusto che consente di collegare uno strumento a frusta, che preveda la misurazione della pressione, all'uscita di Alta Pressione del primo stadio dell'erogatore. Rende possibile l'aggancio e lo sgancio dello strumento senza dover utilizzare alcun attrezzo. Il QR si può installare sia tra strumento e frusta, sia tra frusta ed erogatore.

Nonostante il QR sia progettato per superare i rigori dell'attività subacquea, occorre trattarlo con la dovuta cura, come qualsiasi altra attrezzatura per immersione.

Il SUUNTO QR è stato sottoposto a test ed omologato per l'utilizzo con l'attrezzatura subacquea in conformità con lo standard europeo EN 250.

### **ATTENZIONE!**

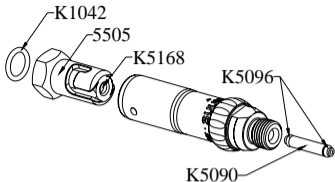
Non utilizzare il QR con miscele gassose contenenti più del 40% di ossigeno. Un contenuto di ossigeno superiore a questo limite presenta rischi di incendio o di esplosione con possibili conseguenti lesioni gravi, anche mortali.

## **1.1. INSTALLAZIONE**

La Suunto consiglia di far installare il QR da un concessionario o da un distributore autorizzato.

Svitare la frusta laddove si intende installare il QR. Avvitare le estremità del QR nelle rispettive sedi. Le due estremità del QR sono filettate 7/16", la stessa filettatura delle due estremità delle fruste alta pressione degli strumenti. Se il QR viene montato fra strumento e frusta, lo stelo di rotazione va installato sulla frusta, nel giunto QR. Se il QR è installato fra erogatore e frusta, occorre inserire un o-ring (9,25 x 1,78) nell'apposita sede prevista sul QR prima di avvitarlo nell'uscita HP dell'erogatore. Nel montaggio, verificare le condizioni di tutti gli o-ring e, all'occorrenza, provvedere alla loro sostituzione. Assicurarsi, prima di procedere al montaggio, che tutti gli elementi siano puliti.

Se il QR è installato fra strumento e frusta, può rendersi necessario allargare il foro di passaggio della frusta nella protezione dello strumento onde consentire l'inserimento del connettore QR.



## **1.2. USO DEL QR**

L'aggancio avviene spingendo a fondo e girando in senso orario. Assicurarsi che il connettore sia bloccato tirando forte e girando in senso anti-orario.

Lo sgancio avviene spingendo a fondo e girando in senso anti-orario, estrarre quindi il connettore. Usare i tappi di chiusura per proteggere le estremità aperte del connettore contro polvere ed ammaccature.

### **ATTENZIONE!**

Non agganciare o sganciare la frusta con pressione nell'erogatore. Chiudere la rubinetteria e scaricare tutta l'aria dall'erogatore prima di agganciare o sganciare.

### **1.3. REVISIONE**

Sottoporre a revisione il QR e la frusta ogni due anni o dopo 200 immersioni (e comunque alla prima delle due scadenze) presso un concessionario o presso un distributore autorizzato. La revisione deve comprendere un controllo operativo generale, la sostituzione dei componenti usurati ed un controllo sotto pressione delle eventuali perdite. La revisione può richiedere strumenti ed addestramento specifici. Per la revisione biennale è quindi consigliabile contattare un concessionario o distributore SUUNTO autorizzato. Non cercare di effettuare da sé la revisione se non si conosce esattamente la procedura da seguire.

Con un uso molto assiduo, l'o-ring interno del maschio dell'innesto rapido può usurarsi. Può essere facilmente sostituito con un o-ring di ricambio (3,80x1,50 90shA). Scalzare l'o-ring utilizzando un mini cacciavite. Premere in sede il nuovo o-ring utilizzando un bastoncino, non appuntito, di legno morbido. Attenzione a non danneggiare l'o-ring o le superfici di tenuta!

## **Ricambi**

**(alcuni sono forniti in dotazione insieme con il QR) :**

Tappo di chiusura per QR V5887

Maschio dell'innesto rapido QR 5505

O-ring per parte maschio QR (3,80x1,50 90shA) K5168

O-ring del terminale frusta HP (9.25 x 1.78) K1042.  
Utilizzato anche tra QR e strumento.

Frusta K5165

Tappo frusta K5171

Stelo di rotazione completo di o-ring (in confezione da 5 pezzi V5580)

Stelo per giunto rotante K5090

O-ring per stelo di rotazione (1,42 x 1,52) K5096

## **SUUNTO QR (desconexión rápida)**

El SUUNTO QR (desconexión rápida) es una conexión muy resistente que sirve para conectar el manómetro sumergible a la toma de alta presión del regulador. Permite conectar y desconectar sin necesidad de utilizar herramientas. El QR se instala entre el instrumento y el latiguillo o entre éste y el regulador.

Aunque el QR está diseñado para soportar los rigores del submarinismo, debe tratarse con cuidado y precaución, como cualquier otra parte del equipo de buceo.

El SUUNTO QR ha sido probado y autorizado para su utilización en equipos de buceo conforme a la norma europea EN 250.

### **ATENCIÓN!**

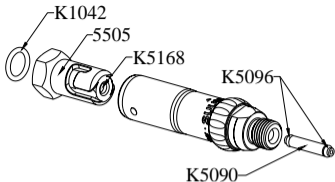
No debe exponer el QR a ninguna mezcla de gas que contenga más del 40% de oxígeno. Un contenido superior de oxígeno supone peligro de incendio o explosión y puede provocar graves lesiones o incluso la muerte.

## **1.1. INSTALACIÓN**

Suunto recomienda que el QR sea instalado por un distribuidor o establecimiento autorizado.

Desconecte el latiguillo en el lugar donde desee instalar el QR. Instale los extremos del QR en sus lugares correspondientes. Los diseños de las juntas son idénticos a los que no llevan QR. Si el QR se instala en el instrumento, el cuerpo giratorio debe colocarse en la unión del latiguillo. Si se instala en el regulador, la junta tórica (9,25 x 1,78) debe estar colocada en el QR antes de conectarlo a la toma HP del regulador. Cuando realice la instalación, compruebe el estado de todas las juntas tóricas y, si es necesario, sustitúyalas por las de recambio. Asegúrese de que todas las piezas estén limpias antes de comenzar a montarlas.

Si el QR se instala en el instrumento, puede que sea necesario ampliar el orificio de la consola para poder introducir la conexión QR.



## **1.2. UTILIZACIÓN DEL QR**

El QR se conecta empujando y girando en el sentido de las agujas del reloj. Asegúrese de que la conexión está bien sujeta tirando fuerte y girando en el sentido contrario a las agujas del reloj.

Se desconecta empujando y girando en el sentido contrario a las agujas del reloj. A continuación, se extrae la conexión. Utilice los tapones para proteger los extremos libres de la suciedad y los golpes.

### **¡PRECAUCIÓN!**

No conecte ni desconecte el latiguillo cuando haya aire a presión. Cierre el grifo de la botella y purgue el sistema antes de conectar o desconectar.

### **1.3. MANTENIMIENTO**

Haga revisar la instalación del QR y el latiguillo cada dos años o después de 200 inmersiones (lo que ocurra antes) en un distribuidor o establecimiento autorizado. La revisión consiste en comprobar el funcionamiento general, sustituir las piezas desgastadas y comprobar si existen fugas de aire. Estas operaciones puede que requieran capacitación y herramientas especiales. Por tanto, es aconsejable acudir a un distribuidor o establecimiento autorizado SUUNTO para la revisión bienal. No intente efectuar ninguna operación si no está seguro de cómo hacerla.

La junta tórica interior de la conexión macho puede deteriorarse con el uso intensivo. Puede reemplazarse fácilmente con la junta de recambio (3.80 x 1.50 90shA). Extraiga la junta usada con un minidestornillador. Introduzca la junta nueva en su ranura con un palillo de madera adecuado. Tenga cuidado de no dañar la junta tórica ni las superficies de cierre.

## **Recambios (algunos se incluyen con el QR):**

Tapón para QR V5887

Pieza macho QR 5505

Junta tórica interna para la pieza macho QR  
(3.80x1.50 90shA) K5168

Junta tórica para el extremo macho (9.25 x 1.78)  
K1042. También se puede utilizar entre el QR y el  
instrumento.

Latiguillo K5165

Protector de latiguillo K5171

Cuerpo giratorio con juntas tóricas  
(recambio de mantenimiento en el paquete V5580 5)

Cilindro para la unión giratoria K5090

Junta tórica para el cilindro de la unión giratoria  
(1.42 x 1.52) K5096

## **SUUNTO QR (quick release)**

Deze SUUNTO QR (quick release – snelkoppeling) is een robuuste connector om een manometer of luchtgeïntegreerde duikcomputer op de hogedrukpoort van een ademautomaat aan te sluiten. Dit maakt het mogelijk om uw instrumenten zonder gereedschap los te koppelen. De QR kan naar wens tussen uw automaat en de hogedrukslang, of tussen de hogedrukslang en de manometer geïnstalleerd worden.

Hoewel de QR is ontworpen om de invloeden van het duiken te weerstaan, moet u de QR net als elk ander uitrustingsstuk met de nodige zorg behandelen.

De SUUNTO QR is getest en goedgekeurd voor het gebruik in duikuitrusting volgens de Europese norm EN 250.

### **WAARSCHUWING!**

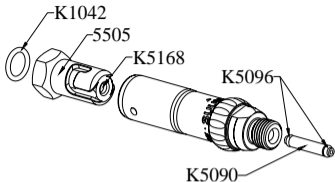
Stel de QR niet bloot aan gasmengsels met meer dan 40% zuurstof. Een hoger zuurstofpercentage brengt brand- of explosiegevaar met zich mee, wat kan leiden tot ernstig lichamelijk letsel of de dood.

## **1.1. INSTALLATIE**

Suunto raadt u aan om uw QR door een geautoriseerde Suunto dealer te laten monteren.

Maak de hogedrukslang los op de plek waar u de QR wilt installeren. Installeer de twee delen van de QR op de juiste plaats. De uiteinden van de QR zien er hetzelfde uit als de uiteinden van de hogedrukslang en manometer. Als u de QR bij de manometer installeert, moet de swivel tussen de slang en de QR geplaatst worden. Als u de QR op de automaat aansluit, moet een o-ring (9,25 x 1,78) op de QR geplaatst worden voordat u de QR in de hogedrukpoort van de eerste trap van uw automaat draait. Controleer de toestand van alle o-ringen en vervang ze indien nodig door meegeleverde reserveonderdelen voordat u de installatie uitvoert. Zorg ervoor dat alle onderdelen schoon zijn.

Indien de QR aan de instrumentkant wordt geïnstalleerd, kan het nodig zijn om de grootte van het gat voor de slang in uw console te wijzigen zodat de QR-connector past.



## **1.2. HET GEBRUIK VAN DE QR**

Aankoppelen gebeurt door te drukken en met de klok mee te draaien. Controleer of de connector vast is geklikt door er stevig aan te trekken en tegen de klok in te draaien.

Loskoppelen gebeurt door te duwen en tegen de klok in te draaien, waarna u de connector kunt lostrekken. Gebruik de stofdoppen om de open connectoruiteinden te beschermen tegen vuil en beschadiging.

### **LET OP!**

Probeer niet om de slang los of vast te koppelen wanneer de automaat onder druk staat. Draai de kraan dicht en ontluicht uw automaat alvorens los of vast te koppelen.

### **1.3. ONDERHOUD**

Breng uw QR en de slangen na twee jaar of tweehonderd duiken (wat het eerste voorkomt) terug naar een geautoriseerde dealer of distributeur. Deze onderhoudsbeurt houdt het volgende in: een algemene controle, vervanging van versleten onderdelen zoals o-ringen en een controle op lekken. Voor dit onderhoud is speciaal gereedschap en specialistische kennis nodig en daarom is het raadzaam om contact op te nemen met een geautoriseerde SUUNTO-dealer voor het tweejaarlijkse onderhoud. Probeer geen onderhoud uit te voeren als u hier niet voor bent opgeleid.

Door veelvuldig gebruik zou de o-ring in de connector beschadigd kunnen raken. Deze is eenvoudig te vervangen door een reserve o-ring (3,80 x 1,50 90shA). Verwijder de oude o-ring voorzichtig met bijvoorbeeld een kleine schroevendraaier. Druk de nieuwe o-ring met een klein houten stokje of kunststof pennetje in zijn uitsparing. Beschadig de o-ring of de contactoppervlakten niet!

**Reserve-onderdelen  
(sommige zijn meegeleverd in het QR-pakket):**

Stofdop voor QR V5887

QR-aansluiting 5505

Interne o-ring voor de QR-aansluiting  
(3,80 x 1,50 90shA) K5168

O-ring voor aansluiting op de eerste trap (9,25 x 1,78)  
K1042. Wordt ook gebruikt tussen de QR en de  
manometer.

Hogedrukslang K5165

Slangslave voor de hogedrukslang K5171

Swivel met o-ringen (reserve-onderdelen  
voor onderhoud in V5580 5-pak)

Swivel K5090

O-ring voor swivel (1,42 x 1,52) K5096

## **SUUNTO QR (snabbkoppling)**

Denna SUUNTO QR snabbkoppling är en kraftig koppling för koppling av en SCUBA högtrycksmanometer till regulatorns högtrycksuttag. Tack vare denna behövs inga verktyg för i- och urkoppling. QR monteras mellan manometern och slangen eller mellan slangen och regulatorn.

Fastän QR är konstruerad för att tåla de påfrestningar som dykning innebär måste den behandlas med lika stor omsorg och försiktighet som all annan dykarutrustning.

SUUNTO QR har testats och är godkänd att användas i SCUBA utrustning i enlighet med europeisk standard EN 250.

### **VARNING!**

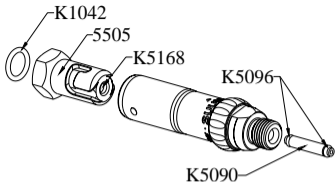
QR får inte utsättas för gasblandning som innehåller över 40 % syrgas. Högre syrehalt medför ökad brand- eller explosionsfara vilket kan leda till allvarlig skada eller död.

## **1.1. MONTERING**

Suunto rekommenderar att din QR monteras av en auktoriserad återförsäljare eller distributör.

Koppla loss slangen på det ställe där QR skall monteras. Montera QR:s ändar på plats. Fogkonstruktionerna är identiska med kopplingen utan QR. Om QR monteras vid manometern måste swiveln monteras vid slangen till QR fogen. Om QR monteras vid regulatorn måste en o-ring (9,25 x 1,78) monteras på QR innan den skruvas i högtrycksuttaget (HP) på regulatorn. Vid monteringen skall alla o-ringars skick kontrolleras och vid behov ersättas med medföljande reservdelar. Kontrollera att alla delar är rena före monteringen.

Om QR monteras vid ändan av instrumentet kan det vara nödvändigt att förstora öppningen för slangen i konsolhuset för att passa in QR kopplingen.



## 1.2. ANVÄNDNING AV QR

Koppling sker så att man trycker och samtidigt vrider medsols. Kontrollera att kopplingen är låst genom att dra kraftigt och vrida motsols.

Koppla ur genom att trycka och samtidigt vrida motsols och därefter dra loss kopplingen. Använd pluggarna för att skydda den öppna kopplingens ändar mot damm och stötar.

### **RISK FÖR SKADA!**

Slangen får inte kopplas i eller ur då flasktrycket är påkopplat. Stäng flaskventilen och töm systemet före i- och urkoppling.

### **1.3. SERVICE**

Låt en auktoriserad återförsäljare eller distributör utföra service på din QR och slangmontering vartannat år eller efter 200 dyk (det som inträffar först). Denna service skall inkludera en allmän kontroll av funktionsduglighet, utbyte av slitna delar och kontroll av eventuellt tryckläckage. Servicen kan kräva specialverktyg och utbildning. Därför rekommenderar vi att du kontaktar en auktoriserad SUUNTO återförsäljare eller distributör för två-års service. Utför inte sådan service du inte är säker på att du klarar av.

Under påfrestande användning kan den inre o-ringen i hankopplingen skadas. Den kan enkelt ersättas med en reserv o-ring (3,80x1,50 90shA). Lirka ut den gamla o-ringen med en liten skruvmejsel. Tryck in den nya o-ringen i sin skåra med en lämplig liten träpinne. Skada inte o-ringen eller de tätande ytorna!

## Reservdelar (några medföljer QR paketet):

Plugg för QR V5887

Snabbkoppling, hane 5505

Inre o-ring för snabbkopplingens handel  
(3,80x1,50 90shA) K5168

Slanghanens o-ring (9,25 x 1,78) K1042. Används även mellan QR och manometer.

Slang K5165

Slangskydd K5171

Swivel med o-ringar (reservdel för V5580 i 5-pack)

Swivelspindel för swivel K5090

O-ring för swivel (1,42x1,52) K5096

## **SUUNTO QR (pikalukitus)**

SUUNTO QR (quick release = pikalukitus) on lujarakenteinen liitin, jolla säiliöpainemittari voidaan yhdistää hengitysventtiin korkeapaineulosottoon. QR-pikalukitusliittimen avulla on mahdollista yhdistää tai irrottaa säiliöpainemittari ilman erillisiä työkaluja. QR-pikalukitus asennetaan mittarin ja letkun tai letkun ja hengitysventtiin paineenalentajan väliin.

Vaikka QR-pikalukitusliitin onkin suunniteltu kestämään urheilusukeltamisen vaativat olosuhteet, sitä tulee käsitellä yhtä huolellisesti ja varovaisesti kuin kaikkia muitakin sukelluslaitteita.

SUUNTO QR-pikalukitusliitin on testattu ja sen käyttö yhdessä sukelluslaitteiden kanssa on hyväksytty eurooppalaisen standardin EN 250 mukaisesti.

### **VAROITUS!**

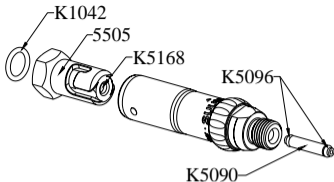
Älä käytä QR-pikalukitusliitintä minkään sellaisen kaasuseoksen yhteydessä, joka sisältää enemmän kuin 40% happea. Tätä korkeampi happimäärä voi aiheuttaa tulipalo- tai räjähdysvaaran, josta saattaa seurata vakava vammautuminen tai kuolema.

## **1.1. ASENTAMINEN**

Suunto suosittelee, että QR-pikalukitusliittimen asennuksen suorittaisi laillistettu kauppias tai jälleenmyyjä.

Irrota letku siitä kohdasta, johon haluat asentaa QR-pikalukituksen. Asenna QR-pikalukituksen päät oikeille paikoilleen. Liitokset ovat samanlaiset kuin nekin liitokset, joissa ei ole QR-pikalukitusta. Jos QR-pikalukitus asennetaan mittarin kohdalle, pyörivä runko-osa tulee asentaa letkun ja QR-pikalukituksen liitossaumaan. Jos QR-pikalukitus asennetaan hengitysventtiilin paineenalentajan kohdalle, tulee QR-pikalukitukseen asentaa yksi o-rengas (9,25 x 1,78) ennen kuin QR-pikalukitus voidaan pujottaa paineenalentajan HP-korkeapaineulosottoon. Samalla kun asennat QR-pikalukitusta, tarkasta kaikkien o-renkaiden kunto. Vaihda o-renkaat tarpeen mukaan laitteen mukana toimitettaviin varaosiin. Ennen kuin aloitat asennustyön varmista, että kaikki osat ovat puhtaita.

Jos QR-pikalukitus asennetaan instrumenttipäähän, täytyy konsolikotelon letkun aukon kokoa mahdollisesti suurentaa, jotta QR-pikalukituksen liitin mahtuisi siihen.



## **1.2. QR-PIKALUKITUSLIITTIMEN KÄYTTÖ**

Yhdistäminen tapahtuu painamalla liitin kiinni ja kääntämällä sitä myötäpäivään. Varmista, että liitin on lukittunut vetämällä sitä voimakkaasti ja kääntämällä sitä vastapäivään.

Irrottaminen tapahtuu painamalla liitintä ja kääntämällä sitä vastapäivään, jonka jälkeen liittimen voi irrottaa. Suojaa avoimet liitinpäät pölyltä ja kolhuilta tulppien avulla.

### **HUOM!**

Älä yhdistä tai irrota letkua, kun säiliön sisällä on painetta. Sulje säiliöventtiili ja tyhjennä järjestelmä ennen kuin yhdistät tai irrotat letkun.

### **1.3. HUOLTO**

Huollata QR-pikalukitusliitin ja letkujärjestelmä laillistetulla jälleenmyyjällä tai kauppialla joko kahden vuoden välein tai 200 sukelluksen jälkeen (riippuen siitä, kumpi ehto täyttyy ensin). Huoltoon tulee sisältyä toimintojen yleistarkastus, kuluneiden osien vaihto sekä painevuototarkastus. Huolto saattaa edellyttää erityistyökalujen käyttöä ja erityiskoulutusta. Suosittelemmekin, että ottaisit yhteyttä laillistettuun SUUNTO-jälleenmyyjään tai -liikkeeseen tätä joka toinen vuosi suoritettavaa huoltoa varten. Älä koskaan suorita itse mitään huoltotoimenpiteitä, ellet ole täysin varma siitä, miten ne tulee tehdä.

Kovassa käytössä urosliittimen sisällä oleva o-rengas voi vaurioitua. Se on kuitenkin erittäin helppo vaihtaa varaosana toimitettavaan o-renkaaseen (3,80x1,50 90shA). Poista vanha o-rengas pienoisoruvimeisselin avulla. Paina uusi o-rengas paikoilleen uraansa pienen puutikun avulla. Varo ettet vaurioita o-rengasta tai saumojen pintoja!

## **Varaosat**

**(joista osa sisältyy QR-pikalukituksen mukana tulevaan pakkaukseen) :**

QR V5887:n tulppa

QR-pikalukituksen urososa 5505

QR-pikalukituksen urososan sisäinen o-renkas  
(3,80x1,50 90shA) K5168

Letkun urososan o-renkas (9,25 x 1,78) K1042. Voidaan käyttää myös QR-pikalukituksen ja mittarin välillä.

Letku K5165

Letkun suojus K5171

Pyörivä runko-osa, jossa o-renkaat  
(huoltovaraosa V5580 5-pakkauksessa)

Pyörivän liitoksen holkki K5090

Pyörivän runko-osan o-renkas (1,42 x 1,52) K5096

▲  
**SUUNTO**

**Suunto Oy**

Juvan teollisuuskatu 8  
FIN-02920 Espoo, Finland  
Phone +358-9-8524 050  
Fax +358-9-8524 267  
[www.suunto.com](http://www.suunto.com)